



ASOCIACE MALÝCH A STŘEDNÍCH PODNIKŮ A ŽIVNOSTNÍKŮ ČR
ASSOCIATION OF SMALL AND MEDIUM-SIZED ENTERPRISES AND CRAFTS CZ
DIE ASSOZIATION DER KLEINEN UND MITTLEREN BETRIEBE UND HANDWERKER CZ

AMSP ČR

Výsledky průzkumu č. 5 AMSP ČR

Názory podnikatelů na volební programy

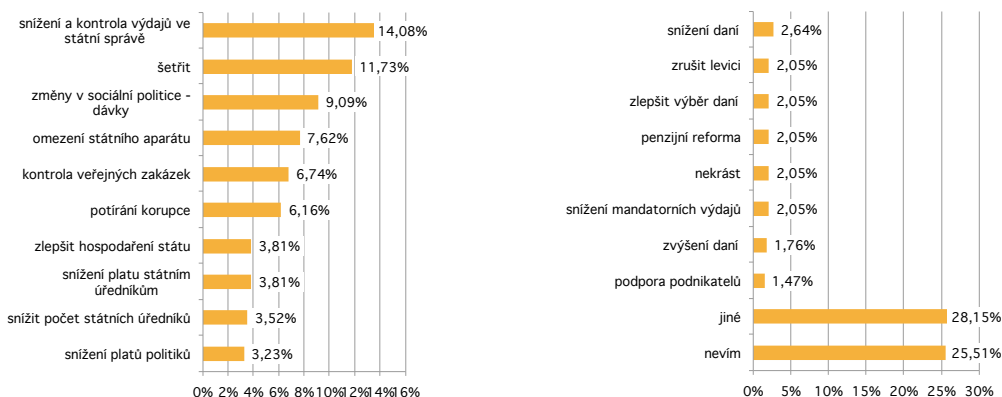
Zadání průzkumu

Průzkum se zaměřil na názory a postoje zástupců firem k vybraným politicko-ekonomickým otázkám:

- ▶ opatření ke snížení schodku státního rozpočtu
- ▶ opatření týkající se daňového systému
- ▶ politika zaměstnanosti
- ▶ proexportní politika České republiky
- ▶ volební preference respondentů
- ▶ ideální volební program z pohledu firem a podnikatelů

1. Které opatření by, podle Vás, mělo být v České republice zavedeno v první řadě, aby se snížil schodek státního rozpočtu? (otevřená otázka)

Na otázku, které opatření by mělo být zavedeno v ČR v první řadě, aby se snížil schodek státního rozpočtu, vedlo nejvíce, 14,08% respondentů snížení a kontrolu výdajů státní správy. To je mimo jiné jedním z požadavků zaměstnavatelů vůči vládě, kteří požadují v rámci protikrizových opatření provedení auditu výdajů státního rozpočtu. Zaměstnavatelé a podnikatelé jsou přesvědčeni, že auditem výdajů státního rozpočtu lze odhalit neefektivní výdaje státu a jejich omezením snížit deficit a dokonce najít zdroje výdaje na podporu rozvoje ekonomiky bez dalšího zvyšování daní.



Podnikatelé tedy preferují snížení a kontrolu výdajů státní správy, šetření, změny v sociálních dávkách, omezení státního aparátu, kontrolu veřejných zakázek a potírání korupce před zvyšováním daní.

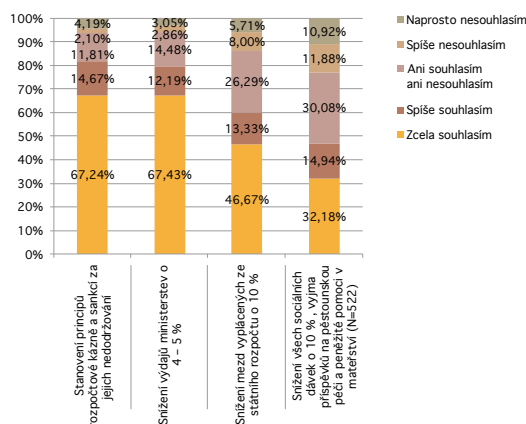
2. Ohodnotte následující opatření, která mají zabránit zadlužování státu, od 1 do 5, kdy 1 je naprostý souhlas a 5 je naprostý nesouhlas.

Mezi opatřeními, která mají zabránit zadlužování státu, se většinového souhlasu těší u 81,91% respondentů stanovení principů rozpočtové kázně a sankcí za jejich nedodržování.

Obdobně 79,62% respondentů vyjádřilo souhlas se snížením výdajů ministerstev o 4-5%.

Se snížením mezd vyplácených ze státního rozpočtu vyjádřilo souhlas 60% respondentů a jen 13,71% vyjádřilo nesouhlas.

Se snížením sociálních dávek o 10% vyjma příspěvků na péči a peněžité pomoci v mateřství vyjádřilo 47,1% respondentů.



Poměrně více respondentů zůstává nerozhodných oproti předchozím odpovědím jak u návrhu snížení mezd vyplácených ze státního rozpočtu (26,29%), tak u návrhu na snížení všech sociálních dávek (dokonce 30,08%).

Podnikatelé preferují v prevenci zadlužování státu více odpovědné rozpočtové hospodaření a úspory na straně státní správy před nutností omezování sociálních výdajů.

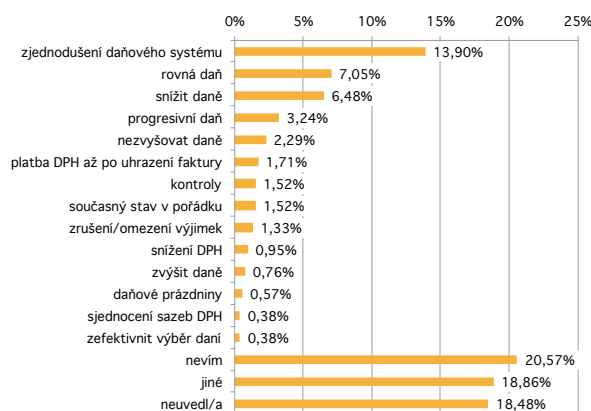
3. Jaké opatření týkající se daňového systému by podle Vás mělo být v ČR zavedeno?

Jmenujte prosím pouze jedno. (otevřená otázka)

Z respondentů nejvíce 13,90% uvedlo zjednodušení daní, s odstupem uvedlo 7,05% rovnou daň, 6,48% snížení daní, 3,24% progresivní daň a 2,29% nezvyšovat daně.

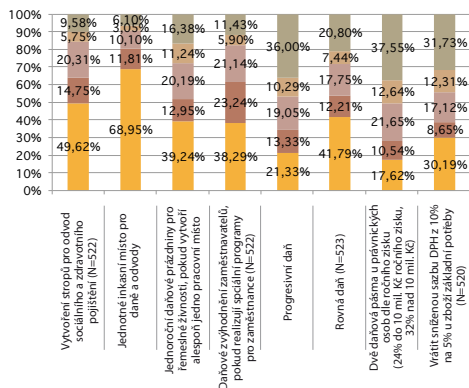
Další návrhy jako snížení DPH, zvýšení daní, daňové prázdniny, sjednocení sazeb DPH nebo zefektivnění výběru daní uvedlo vždy jen méně než jedno procento respondentů.

Z navrhovaných opatření jasně převažuje u respondentů podpora opatření na zjednodušení daní.



4. Ohodnotte následující opatření týkající se daňového systému od 1 do 5, kdy 1 je naprostý souhlas a 5 je naprostý nesouhlas.

■ Naprostou nesouhlasím
 ■ Svíše nesouhlasím
 ■ Ani souhlasím ani nesouhlasím
 ■ Svíše souhlasím
 ■ Zcela souhlasím



Z opatření týkajících se daňového systému nejvíce respondentů vyjádřilo souhlas 80,76% se vznikem jednotného inkasního místa pro daně a odvody. Jen 9,15% respondentů s tímto opatřením nesouhlasí. V pořadí druhé preferované opatření je vytvoření stropů pro odvod sociálního a zdravotního pojištění, kde souhlasí 64,37% respondentů.

54% respondentů souhlasí s rovnou daní.

52,19% respondentů vyjádřilo souhlas s jednorocními daňovými prázdninami pro řemeslné živnosti v případě vytvoření jednoho nového pracovního místa.

61,53% respondentů vyjádřilo souhlas s daňovými úlevami zaměstnavatelů, pokud realizují sociální programy pro zaměstnance.

Menšina, tedy 30,19% respondentů, vyjádřila souhlas s vrácením snížené sazby DPH na 5%, naopak 44,04% s tímto krokem nesouhlasí.

S progresivní daní souhlasí jen 34,66% respondentů. Nesouhlasí naopak celých 46,29% dotázaných.

Se zavedením dvou pásem daně z příjmu právnických osob souhlasí jen 28,16%. Naopak 50,19% dotázaných, tedy více než polovina, je proti tomuto návrhu.

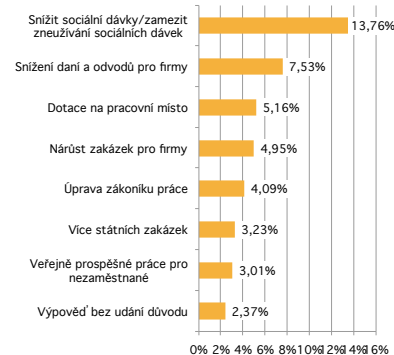
Zatímco vytvoření jednotného inkasního místa nebo stropy pro odvody sociálního a zdravotního pojištění, rovná daň, jednorocní daňové prázdniny při vytvoření jednoho nového pracovního místa nebo daňové zvýhodnění pro podnikatele realizující sociální programy se těší poměrně vysoké podpoře ze strany podnikatelů, zavedení progresivní daně z příjmu nebo dvou pásem u daně z příjmu právnických osob podnikatelé většinou odmítají.

5. Jaké opatření týkající se politiky zaměstnanosti by podle Vás mělo být v ČR zavedeno? Jmenujte prosím pouze jedno. (otevřená otázka)

29,48% dotazovaných uvedlo, že neví, jaké opatření by mělo být zavedeno v oblasti zaměstnanosti v ČR.

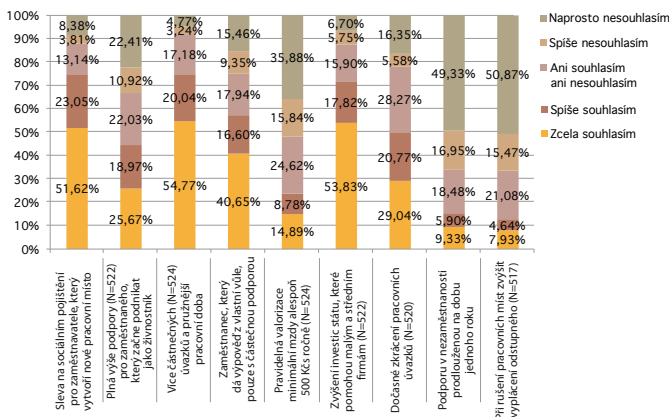
Z výběru navržených uvedlo nejvíce 13,76% respondentů snížení sociálních dávek/zamezení zneužívání systému sociálních dávek jako opatření, které by mělo být zavedeno v oblasti zaměstnanosti v ČR. Dalších 7,53% je pro snížení daní a odvodů pro firmy, 5,16% pro dotace na pracovní místa, 4,95% pro nárůst zakázek pro firmy, 4,09% pro úpravu zákoníku práce, 3,23% pro více státních zakázek a pod.

V politice zaměstnanosti tedy podnikatelé upřednostňují ekonomické a motivační nástroje, zejména snížení sociálních dávek, snížení daní a odvodů firmám a dotace na pracovní místa před jinými opatřeními.



6. Ohodnotte následující opatření týkající se oblasti zaměstnanosti od 1 do 5, kdy 1 je naprostý souhlas a 5 je naprostý nesouhlas.

Nejvíce dotazovaných 74,81 % vyjádřilo souhlas s větším počtem částečných pracovních úvazků a pružnější pracovní dobou. Druhé místo s 74,67 % obsadil souhlas se slevou na sociálním pojistném pro podnikatele, který vytvoří nové pracovní místo pro nezaměstnaného. Na třetím místě 71,67% respondentů souhlasí se zvýšením investic státu, které pomohou malým a středním firmám. 57,25 % respondentů souhlasilo s tím, aby zaměstnanec, který dá výpověď z vlastní vůle, byl bez nároku na plnou výši podpory v nezaměstnanosti, 49,81% souhlasilo s dočasným zkrácením pracovních úvazků, 44,64 % souhlasilo s plnou výší podpory pro nezaměstnaného, který začne podnikat jako živnostník.



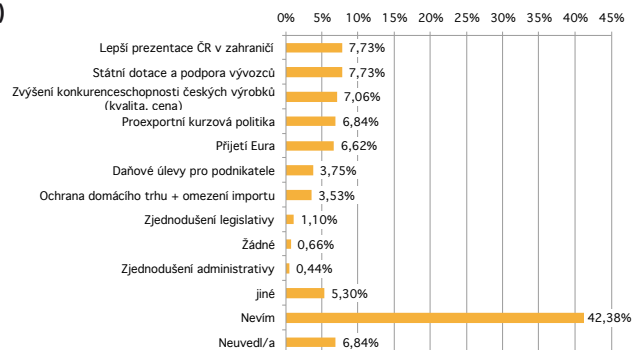
Výsledky zde reflektují aktuální potřebu variabilních pracovních úvazků a pracovní doby vyplývající z výkyvů zakázek firem. Stejně tak se potvrzuje, že cena práce = odvodů za zaměstnance, jsou pro firmy velkou zátěží. Pro příliv zakázek malým a středním firmám je zvýšení investic státu klíčové.

Nejvíce respondenti odmítají, a to z 66,34%, zvýšení odstupného při zrušení pracovního místa, dále 66,28% nesouhlasí s prodloužením podpory v nezaměstnanosti na dobu jednoho roku, 51,72% nesouhlasí s pravidelnou valorizací minimální mzdy alespoň 500 Kč ročně.

7. Které opatření by podle Vás účinně podpořilo export českých firem do zahraničí? Jmenujte prosím pouze jedno opatření. (otevřená otázka)

Poměrně vysoký podíl 42,38% odpovědí Nevím u uvedené otázky nasvědčuje nízkému stupni orientace a zřejmě horší úrovni povědomí o podpoře exportu u českých firem vč. zemědělců. Tuto skutečnost reprezentace podnikatelů znají a často na ni upozorňují státní správu.

Z těch, kteří si vybrali některé z navržených opatření, uvedlo souhlas 7,73% lepší reprezentací státu v zahraničí, stejné procento státním dotacím a podpoře vývozců, 7,06% zvýšení konkurenceschopnosti českých výrobců, 6,84% proexportní kurzové politice, 6,62% přijetí eura apod.

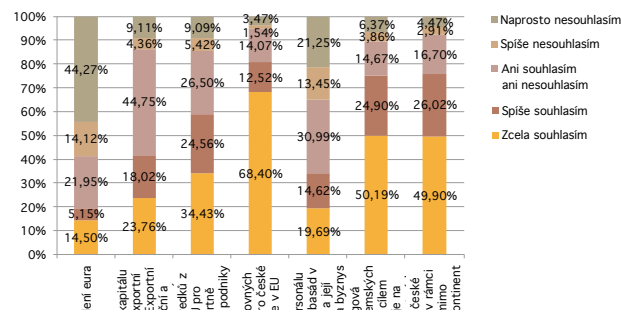


8. Ohodnotte následující opatření týkající se oblasti proexportní politiky ČR od 1 do 5, kdy 1 je naprostý souhlas a 5 je naprostý nesouhlas.

Nejvíce 80,92% respondentů uvedlo souhlas s dosažením rovných podmínek pro české zemědělce v EU. 75% souhlasilo s marketingovou podporou tuzemských výrobců s cílem prosadit je na zahraničních trzích. 75,92% souhlasilo s podporou českých exportérů v rámci aktivit mimo evropský kontinent, 58,9% souhlasilo s více prostředky z fondů EU pro proexportně orientované podniky. Se zvýšením kapitálu pro EGAP a ČEB souhlasilo 41,78% dotazovaných, s posílením personálu ambasád a jejich orientací na byznys souhlasilo 34,31 % dotázaných. Toto nízké procento koresponduje s nízkým využíváním služeb obchodních radů našich ambasád a kritikou jejich práce (viz náš průzkum č. 2 k podpoře exportu z 9/2009).

Kromě rovného postavení pro zemědělce v EU podnikatelé podpořili zejména marketingovou podporu tuzemských výrobců s cílem prosadit je na zahraničních trzích a podporu českých exportérů v rámci aktivit mimo evropský kontinent.

Naopak nejvíce respondenti nesouhlasí s rychlým zavedením eura, a to z 58,39%. Tento výsledek odráží jejich obavy z dění kolem eura v souvislosti se zadlužením v Řecku. U ostatních opatření je jejich nesouhlas výrazně nižší.



9. Vítězství jaké strany by, podle Vás, nejvíce prospělo podnikatelskému prostředí v ČR?

Nejvíce respondentů, 37,14%, odpovědělo, že neví. 35,16% označilo vítězství ODS za nejvíce prospěšné podnikatelskému prostředí, 21,54% TOP 09, 4,84% Věci veřejné. Favorita letošních voleb ČSSD považuje za stranu nejvíce prospěšnou podnikatelskému prostředí 0,66% respondentů a KSČM jen 0,22%. Stejně procento obdrželi KDU-ČSL a SPOZ. Podnikatelé tedy většinou preferují politické strany na pravé straně politického spektra.

10. Kdyby byly zítra volby, koho byste volil/a? (otevřená otázka)

S předchozími odpověďmi koreluje i odpověď na tuto otázku. 32,10% respondentů uvedlo, že neví, stejné procento 32,10% by volilo ODS, 24,90 % by volilo TOP 09, 7,41% Věci veřejné, s odstupem by volilo 1,44% KSČM, 0,82% ČSSD, 0,62% SPOZ, 0,41% KDU-ČSL, 0,21% SZ. Kdyby zítra byly volby, podnikatelé by volili převážně ODS, TOP 09 a Věci veřejné.

Shrnutí výsledků šetření

Snížení schodku státního rozpočtu

- ▶ Respondenti v rámci otevřené otázky nejčastěji uvádějí snížení a kontrolu výdajů ve státní správě (14,08%)
- ▶ V části hodnocení jednotlivých návrhů nejvíce respondentů (82 %) souhlasilo se stanovením principů rozpočtové kázně a snížením výdajů ministerstev o 4-5 %, nejméně (přibližně 48 % oslovených) souhlasilo se snížením sociálních dávek o 10 % vyjma příspěvku na péči a mateřské podpory.

Daňový systém

- ▶ Nejčastěji spontánně uváděným daňovým opatřením, které by měla ČR zavést, bylo se 13,9 % zjednodušení daňového systému.
- ▶ V následném hodnocení jednotlivých návrhů pak největší souhlas (80 % oslovených) respondenti projevili v případě zavedení jednotného inkasního místa pro daně a odvody. Nejvíce pak projevili nesouhlas (přes 50 % oslovených) se zavedením dvou daňových pásem pro právnické osoby podle ročního zisku.

Politika zaměstnanosti

- ▶ V oblasti politiky zaměstnanosti respondenti nejčastěji (13,7 %) sami navrhovali snížení/zamezení zneužívání sociálních dávek.
- ▶ Respondenti z více jak 70 % souhlasili s návrhy: *Sleva na sociálním pojištění pro zaměstnavatele, který vytvoří nové pracovní místo pro nezaměstnaného, Více částečných úvazků a pružnější pracovní doba, Zvýšení investic státu, které pomohou malým a středním firmám.*
- ▶ Nejvíce pak respondenti nesouhlasili (téměř 70 % oslovených) s návrhy: *Podpora v nezaměstnanosti prodlouženou na dobu jednoho roku, Při rušení pracovních míst zvýšit vyplácení odstupného.*

Proexportní politika ČR

- ▶ Mezi opatření, která by účinně podpořila export českých firem do zahraničí, respondenti nejčastěji (7,7 %) spontánně uváděli: *Lepší prezentace ČR v zahraničí, Státní dotace a podpora vývozců.*
- ▶ V rámci jednotlivých opatření pak respondenti nejvíce (přes 80 % oslovených) souhlasili se zavedením rovných podmínek pro české zemědělce v rámci EU, oproti tomu nejvíce nesouhlasili (více jak 58 % oslovených) s rychlým zavedením Eura.

Volební preference

- ▶ V obou otázkách týkajících se volebních preferencí (*Vítězství jaké strany by podle Vás nejvíce prospělo podnikatelskému prostředí v ČR? Kdyby byly zítra volby, koho byste volil/a?*) zcela jasně dominovala ODS (vždy přes 30 %), kterou následovala TOP 09 (přes 20 %). Vysoké procento ovšem současně žádnou stranu neuvvedlo, nebo nevědělo (kolem 1/3).

Ideální volební program z pohledu firem a podnikatelů

TOP 09

Z volebního programu TOP 09 byly v šetření testovány 4 návrhy, z nichž **1 návrh** získal podporu **nad 80 %**:
-jednotné inkasní místo pro daně a odvody*

Více než 50% podporu získal 1 návrh:

- snížení mezd vyplácených ze státního rozpočtu o 10 %

Menší než 50 % podporu získaly 2 návrhy:

- snížení všech sociálních dávek o 10 %, vyjma příspěvku na péči a peněžité pomoci v mateřství (47,12 %)
- zvýšení kapitálu ČEB a EGAP (41,78 %)*

* Pozn.: Tento návrh se objevuje ve volebních programech více stran

Ideální volební program z pohledu firem a podnikatelů

ČSSD

Z volebního programu ČSSD bylo do šetření zahrnuto 11 návrhů, z nichž 2 získaly podporu vyšší než 80 %:

- jednotné inkasní místo pro daně a odvody*
- dosažení rovných podmínek pro české zemědělce v EU*

Více než 70 % respondentů vyjádřilo souhlas s následujícími 2 návrhy:

- zvýšení investic státu, které pomohou malým a středním firmám
- marketingová podpora tuzemských výrobců s cílem prosadit je na zahraničních trzích

Respondenti vyjádřili s **1 výrokem vyšší než 50%** míru souhlasu:

- daňové zvýhodnění zaměstnavatelů, pokud realizují sociální programy pro zaměstnance

Menší než **50 %** podporu získalo následujících **6 výroků** z volebního programu ČSSD:

- dočasné zkrácení pracovních úvazků (49,81 %)
- zvýšení kapitálu ČEB a EGAP (41,78 %)*
- posílení personálu českých ambasad v zahraničí a její orientace na byznys (34,31 %)
- provádění valorizace minimální mzdy alespoň 500 Kč ročně (23,67 %)
- progresivní daň (22,66 %)
- rychlé zavedení Eura (19,65 %).

* Pozn.: Tento návrh se objevuje ve volebních programech více stran

Ideální volební program z pohledu firem a podnikatelů

KSČM

Z volebního programu KSČM bylo do šetření zahrnuto 8 návrhů, z nichž 1 získal podporu **vyšší než 80 %**:

- dosažení rovných podmínek pro české zemědělce v EU *

Více než 70 % respondentů vyjádřilo souhlas s následujícími 2 návrhy:

- podpořit české exportéry v rámci aktivit mimo evropský kontinent

Menší než **50 %** podporu získalo následujících **6 výroků**:

- progresivní daň (22,66 %)*
- vrátit sníženou sazbu DPH z 10 % na 5 % u zboží základní potřeby (38,84 %)
- dvě daňová pásma u právnických osob podle ročního zisku /24 % do 10 mil. Kč ročního zisku, 32 % nad 10 mil. Kč ročního zisku/ (28,16 %)*
- podporu v nezaměstnanosti prodlouženou na dobu jednoho roku (15,24 %)
- při rušení pracovních míst zvýšit vyplácení odstupného (12,57 %)

* Pozn.: Tento návrh se objevuje ve volebních programech více stran

Ideální volební program z pohledu firem a podnikatelů

ODS

Při testování návrhů jednotlivých stran bylo použito 10 návrhů ODS, z nichž podporu **nad 80 %** získaly **3 návrhy**:

- stanovení principů rozpočtové kázně a sankcí za jejich nedodržování
- snížení výdajů ministerstev o 4 - 5 %
- jednotné inkasní místo pro daně a odvody*

Podporu vyšší než 70 % projevili respondenti u 2 návrhů:

- sleva na sociálním pojištění pro zaměstnavatele, který vytvoří nové pracovní místo
- více částečných úvazků a pružnější pracovní doba

Více než 50 % respondentů vyjádřilo souhlas s následujícími 4 výroky:

- vytvoření stropů pro odvod sociálního a zdravotního pojištění
- jednotní daňové prázdny pro řemeslné živnosti, pokud vytvoří alespoň jedno pracovní místo
- rovná daň
- zaměstnanec, který dá výpověď z vlastní vůle, pouze s částečnou podporou v nezaměstnanosti

Pouze **1 návrh** měl **nížší podporu než 50 %** ze strany podnikatelů a živnostníků:

- plná výše podpory pro nezaměstnaného, který začne podnikat jako živnostník (44,6 %)

* Pozn.: Tento návrh se objevuje ve volebních programech více stran

Ideální volební program z pohledu firem a podnikatelů

Ideální volební program má tedy podle oslovených firem a podnikatelů následující podobu:

- ▶ Stanovení principů rozpočtové kázně a sankcí za jejich nedodržování
- ▶ Snížení výdajů ministerstev o 4 - 5 %
- ▶ Vytvoření stropů pro odvod sociálního a zdravotního pojištění
- ▶ Jednotné inkasní místo pro daně a odvody
- ▶ Rovná daň
- ▶ Více částečných úvazků a pružnější pracovní doba
- ▶ Sleva na sociálním pojištění pro zaměstnavatele, který vytvoří nové pracovní místo pro nezaměstnaného
- ▶ Zvýšení investic státu, které pomohou menším a středním firmám
- ▶ Dosažení rovných podmínek pro české zemědělce v EU
- ▶ Podpořit české exportéry v rámci aktivit mimo evropský kontinent
- ▶ Marketingová podpora tuzemských výrobců s cílem prosadit je na zahraničních trzích
- ▶ Více prostředků z fondů EU pro proexportně orientované podniky

Základní informace k 5. průzkumu:

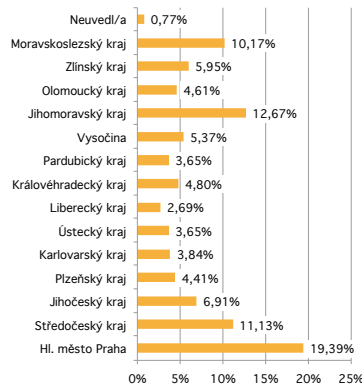
Účast 525 respondentů - majitelů či jednatelů firem/ živnostníků s 5-250 zaměstnanci z oborů průmysl, služby, stavebnictví a zemědělství z celé České republiky. Vzorek oslovených firem byl stanoven dle odborné metodiky ČSÚ. Realizaci šetření formou telefonického dotazování provedla agentura na výzkum trhu Aspectio a.s.

Základní informace k projektu:

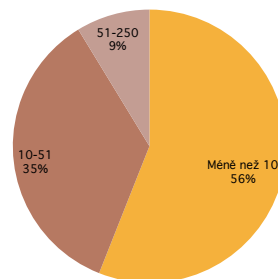
Cílem projektu AMSP ČR je odborná analýza problémových oblastí podnikání malých a středních podniků formou průzkumů. Celkem bude realizováno sedm průzkumů, tento průzkum je 5. v pořadí.

Struktura výběrového vzorku

NUTS 3 – územní celky



Počet zaměstnanců



Realizátor projektu



Generální partner



Odborný garant



Mediální partner



Realizátor průzkumu

květen 2010
www.amspcz

Troll CD
člen AMSP ČR

Grafické zpracování a tisková produkce: Troll CD s.r.o. | www.trollcd.cz